

Webinar 5 maart 2024

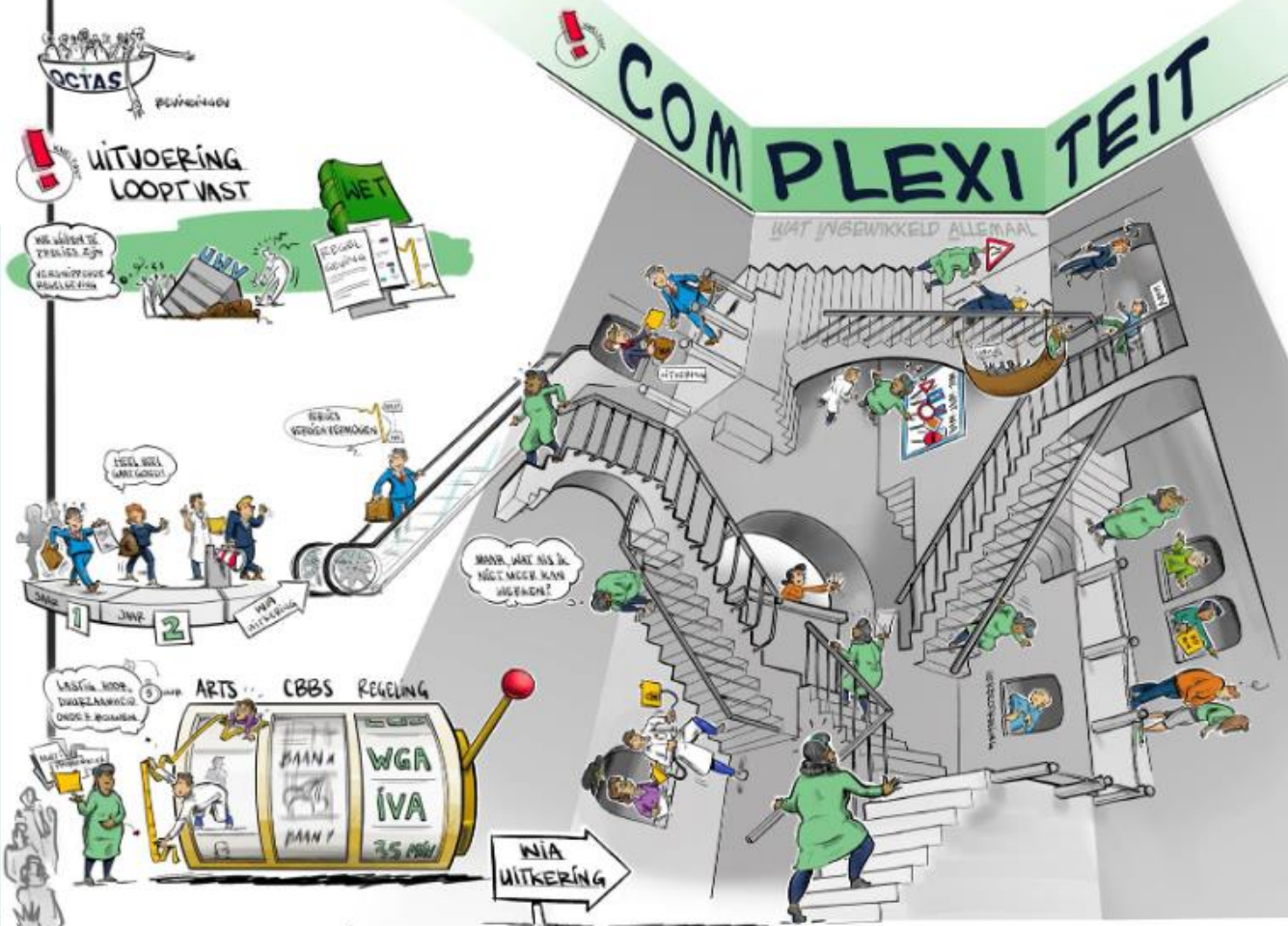
Ruud de Leede en Marjol Nikkels →

# OCTAS

## De toekomst van het arbeidsongeschiktheidsstelsel



# ARBEIDSONGESCHIKTHEIDSSTELSEL



**DOELHOF VOOR VROEG-GEHANDICAPTEN**



**WERKEN ALS RISICO**



**WE HEBBEN JE NODIG**



# Uitgangspunten commissie

- Probleemanalyse en meerdere oplossingsrichtingen
- Aanpassingen stelsel sinds 2000
  - Forse instroomdaling
  - Onbedoelde en ongewenste effecten
- Voorwaarden
  - Voorkomen is beter dan genezen
  - Een overheid die je vertrouwt en ondersteunt



# Pollvraag 1

Heb je er vertrouwen in dat de aanbevelingen die de Commissie heeft gedaan gaan leiden tot een beter stelsel voor de toekomst?

- Ja
- Nee



# Uitkomst van de beoordeling

## Veel knelpunten

- Complexiteit voor werknemer en werkgevers
- Succesvolle arbeidsdeelname is afhankelijk van contract
- Stapeling van knelpunten bij de meest kwetsbaren
  1. onvoldoende ondersteund worden bij ziekte;
  2. geen of geen duurzaam werk vinden;
  3. geen of een relatief lage uitkering krijgen;
  4. hun inkomen moeten verkrijgen bij meerdere instanties met elk ingewikkelde regelingen.
- De uitvoering loopt vast

# Wat Ingewikkeld Allemaal

Verlies aan  
verdienvermogen versus  
ziekte

Bij gelijke ernst van de  
ziekte kan de mate van  
arbeidsongeschiktheid  
sterk verschillen door  
inkomensverschillen

Functieuiding erg  
theoretisch

Verskillende uitkeringen  
bij arbeidsongeschiktheid

Glazen bol nodig voor  
uitspraak over  
duurzaamheid

WIA-dagloon lager dan  
ZW-dagloon: uitkering dus  
ook lager

De complexiteit van de  
samenloop van regelingen

Kleine en middelgrote  
werkgevers hebben  
moeite met de  
verplichtingen

Werkgevers betalen voor  
instroom in de WGA

Meer herbeoordelingen  
door  
financieringsstructuur

- In 2022 3.813 professionele en 16.459 vraaggestuurde herbeoordelingen.

# Wachten op de uitvoering

Relatie politiek-beleid-  
uitvoering bevordert  
uitvoerbaarheid niet

Lang wachten op een  
sociaal-medische  
beoordeling

Toegenomen tijdsduur  
voor een beoordeling is  
oorzaak achterstanden

- Rond 2000 bij WAO 2 uur, nu bij WIA ruim 5 uur

Buitenwettelijke  
maatregelen getroffen om  
wachtrijen te verkorten

- 60+-beoordeling, minder herbeoordelingen en eerstejaarsbeoordelingen ZW

Mensen hebben last van  
de privacyregels

Maatwerk is geen  
oplossing voor alle  
problemen die de  
commissie nu ziet

# Werken als risico

Re-integratie bij eigen werkgever gaat goed, maar is bij andere werkgever lastig

Re-integratie voor mensen zonder eigen werkgever (vangnetters) is ook lastig

De verzuim- en re-integratiebegeleiding door UWV voor vangnetters schiet tekort.

De WIA kent in principe een activerend karakter maar in de praktijk werkt dit niet goed genoeg

Bijna driekwart (71%) van alle WGA'ers is volledig arbeidsongeschikt

Aanvullende regelingen dempen de financiële prikkelwerking

De angst voor een herbeoordeling zorgt ook voor terughoudendheid bij WIA-gerechtigden



# Werken als risico

Veel uitkeringsgerechtigden ervaren angst en onzekerheid rondom inkomstenverrekening en mogelijk verlies van toeslagen

- Toeslagenwet, zorgtoeslag, huurtoeslag, kindgebonden budget en kinderopvangtoeslag.

Werkgevers zijn terughoudend met het aannemen van arbeidsongeschikten, ook uit de WGA

De “intensieve” re-integratieondersteuning in de WIA is niet intensief

Weinig bekend over inzet re-integratie door private uitvoerders

# Tussen wal en WIA-schip

Geen recht op de WIA: niet verzekerd of drempel te hoog

- ZZZ, 35-minners, vroeggehandicapten

Veel 35-minners, met name uit het vangnet, niet aan het werk

- Minder dan 50% werkt. 35-minners uit vangnet Ziektewet: 28% werkt

Weinig 35-minners met een bijstandsuitkering

Vangnetters vaker minder dan 35% arbeidsongeschikt: laag inkomen

Sommige verzekerden ontvangen een te lage uitkering volgens internationale normen (bedrijfsongevallen en beroepsziekten)

Een kwart van de zelfstandigen is verzekerd tegen arbeidsongeschiktheid. Daarom wil Kabinet een verplichte verzekering voor zelfstandigen

# Doolhof voor vroeggehandicapten

Aanwezigheid  
arbeidsvermogen betekent  
niet dat iemand meteen aan  
het werk kan

De regelingen zijn ook  
complex voor werkgevers en  
zij nemen nog te weinig  
arbeidsbepikten in dienst

De uitvoeringsproblemen bij  
UWV leiden ook tot lange  
wachttijden voor de  
beoordelingen voor Wajong  
en/of indicatiestelling  
banenafpraak/beschut werk

Nog een grote groep  
vroeggehandicapten werkt  
niet

Nog onvoldoende  
mogelijkheden voor beschut  
werk

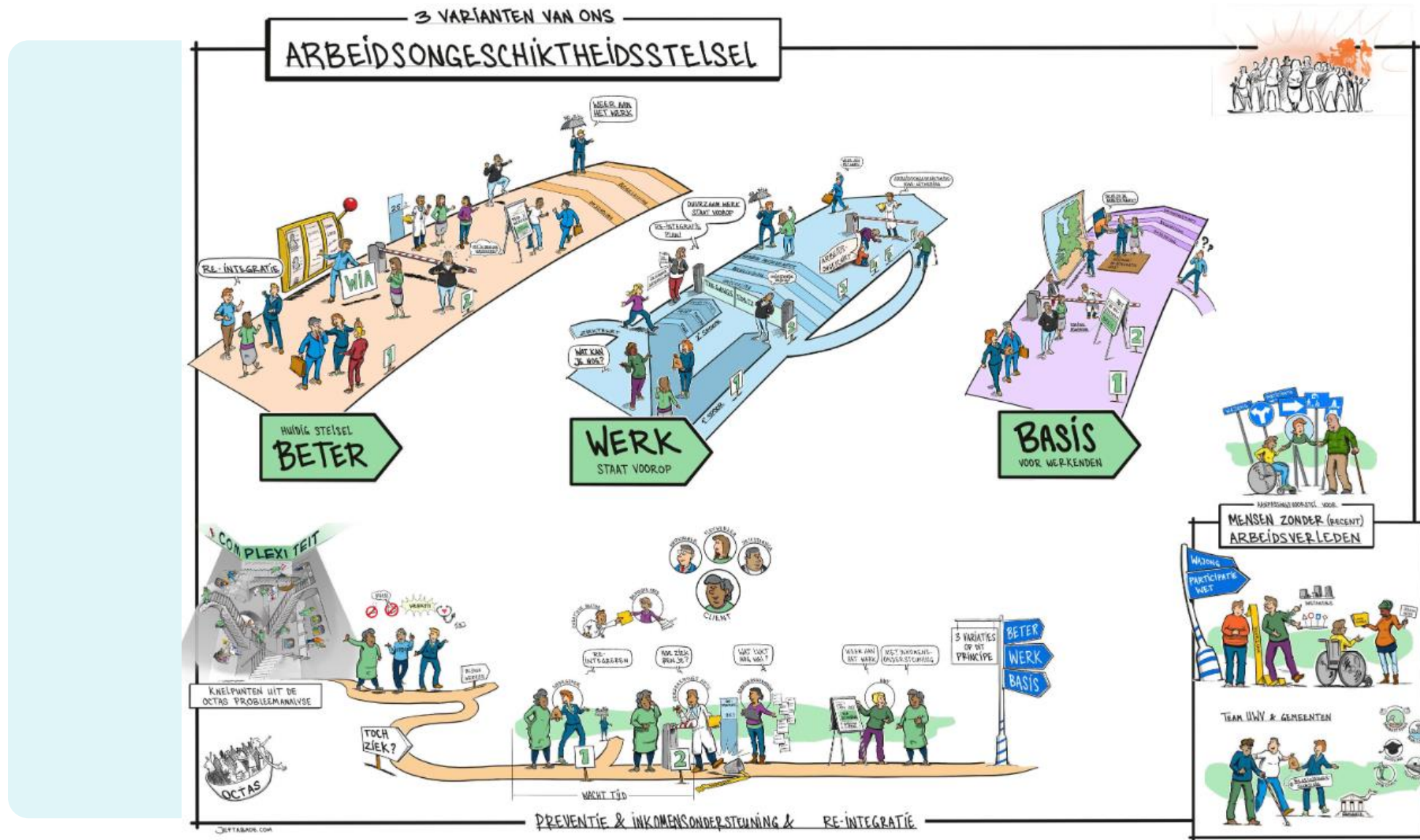
De re-  
integratieondersteuning voor  
mensen met  
arbeidsbeperingen door  
gemeenten staat onder druk

# Toekomst van het arbeidsongeschiktheidsstelsel

## Meer aandacht, vertrouwen en zekerheid



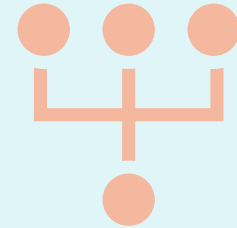
# Drie varianten arbeidsongeschiktheidsstelsel



# Kernprobleem: complexiteit



**Eerste pijler: preventie**



**Drie varianten:**

**Huidig stelsel beter**  
**Werk staat voorop**  
**Basis voor werkenden**

# Uitgangspunten

- Uitgaan van perspectief van de mens
- Wederzijds vertrouwen als basis
- Werkgevers zijn cruciaal voor re-integratie
- Uitwerken met alle stakeholders



# Pollvraag 2

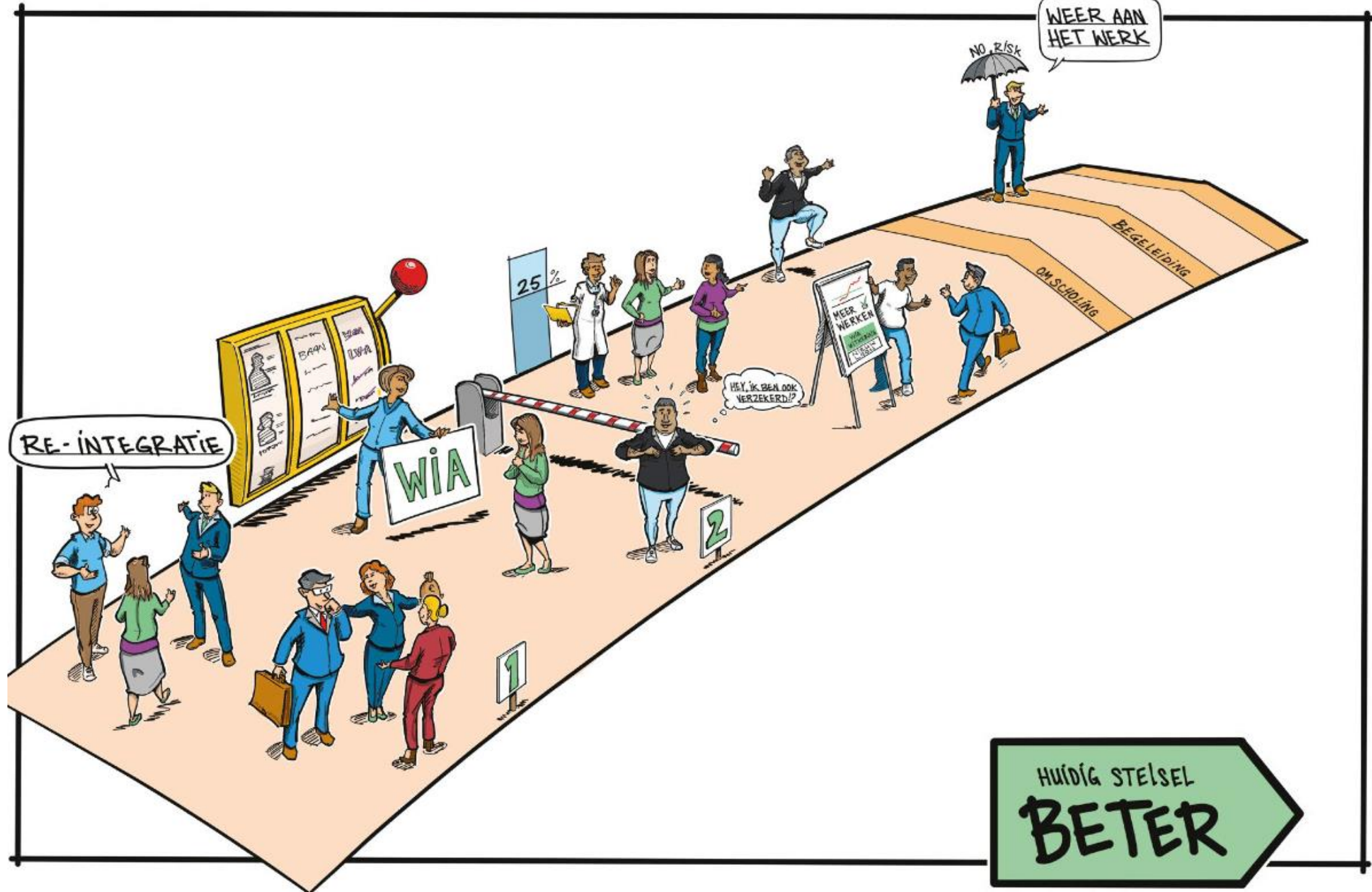
De mens centraal die moet snappen dat het stelsel werkt. Betere voorlichting is nodig. Waar ligt deze verantwoordelijkheid om de mensen op hun rechten en perspectief te wijzen ?

Bij:

- De arbodiensten
- De HR-afdeling
- Finance - Boekhouder - salarisadministrateur
- Casemanager werkgever
- UWV



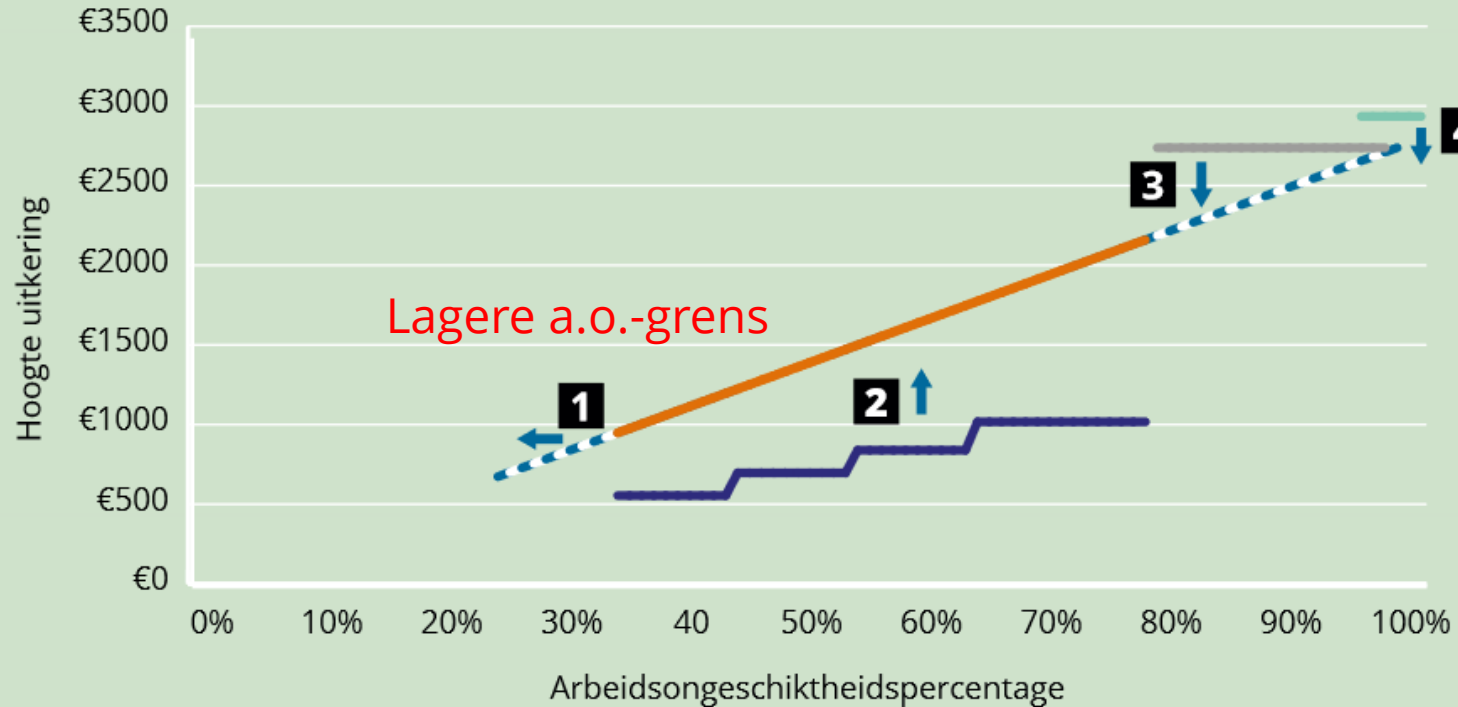




HUIDIG STELSEL  
**BETER**



**Figuur 1:** Huidige stelsel t.o.v. één WIA-uitkering



- Pijl 1: De a.o.-drempel verschuift van 35% naar 25%.
- Pijl 2: De vervolguitkering wordt afgeschaft voor arbeidsongeschikten die minder dan 50% van hun restverdiencapaciteit verdienen.
- Pijl 3: Bij WGA 80-100 gaat verdiencapaciteit een rol spelen
- Pijl 4: De IVA wordt afgeschaft, uitkering gaat naar 70%

# Variant: huidige stelsel BETER

- Nog één uitkeringsregime in plaats van de IVA en WGA met alle subregelingen.
- De regeling voor duurzame arbeidsongeschiktheid (IVA) vervalt.
- De WIA blijft een inkomensverzekering: het procentuele verlies aan verdiencapaciteit staat centraal.
- De a.o. drempel voor WIA van 35% naar 25% verlies aan verdiencapaciteit.
- AD krijgt meer ruimte om geschikte functies te zoeken
- Maatmaninkomen wordt gemaximeerd op max. dagloon rond € 70.000
- Voor zelfstandigen eenvoudige publieke verzekering, wachttijd 2 jaar
- Re-integratiedienstverlening toegankelijker voor iedereen die dat nodig heeft.
- Mensen in de Ziektewet worden intensiever naar werk begeleid.



# Variant: huidige stelsel BETER

- Bedrijfsarts leidend bij de RIV-Toets
- Werkgevers ontlasten bij re-integratie tweede spoor
- Uitbreiding no-riskpolis naar langdurig zieke werknemers
- Kleine werkgevers ondersteunen door jobcoaches
- Stap naar werk makkelijker maken (terugval op uitkering)



# Hybride stelsel blijft

- Geen financieringsverschillen meer tussen IVA – WGA
- Eigenrisicodragerschap ZW en WGA blijft mogelijk
- Hybride systeem: prikkel om van re-integratie een succes te maken





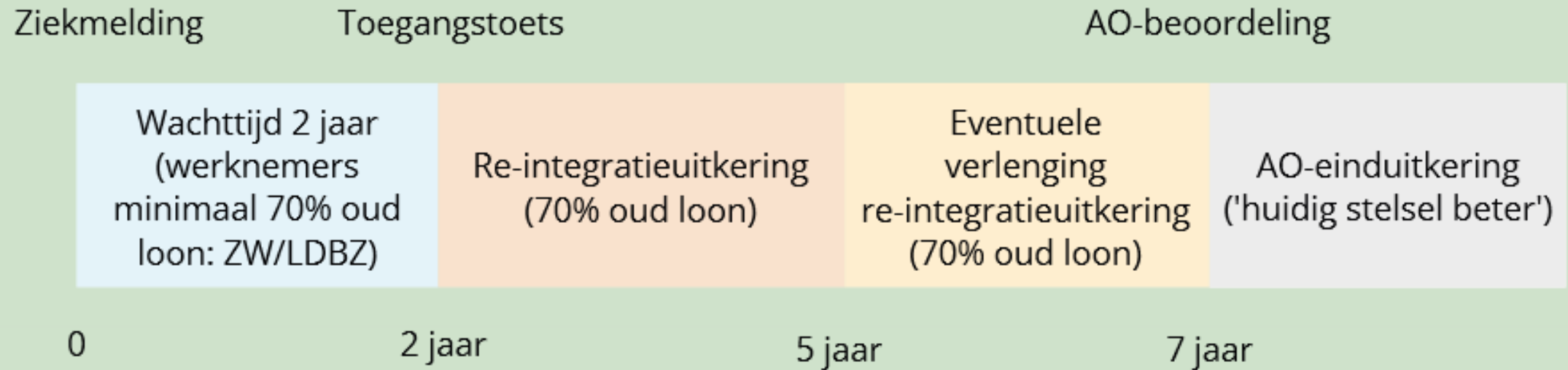
# Variant: WERKEN staat voorop

- Nadruk op mogelijkheden
- Doel: verlagen aantal 80-100% uitkeringen
- Eerst re-integratie en dan pas een arbeidsongeschiktheidsbeoordeling
- Eerste 3 tot 5 jaar een re-integratieuitkering van 70% van oude loon. Pas wanneer volledige re-integratie niet lukt, volgt beoordeling op a.o.
- Focus op duurzame re-integratie
- Re-integratiedienstverlener is publieke organisatie, werkt regionaal, ondersteunt werkgevers en arbeidsongeschikten actief.
- Uitgangspunt: vermindering van inkomen.
- Vervroegde instroom blijft mogelijk.

## Vormgeving re-integratieuitkering en AO-einduitkering

In onderstaande figuur is de vormgeving van de re-integratieuitkering en AO-einduitkering grafisch weergegeven. De duur van de re-integratieuitkering is in principe maximaal drie jaar en kan verlengd worden met twee jaar.

**Figuur 2:** Weergave van de re-integratieuitkering en de AO-einduitkering





# Pollvraag 3

OCTAS kiest voor publieke re-integratiedienstverlening. Bij wie denk jij dat de kans op een intensieve re-integratiebegeleiding het grootst is:

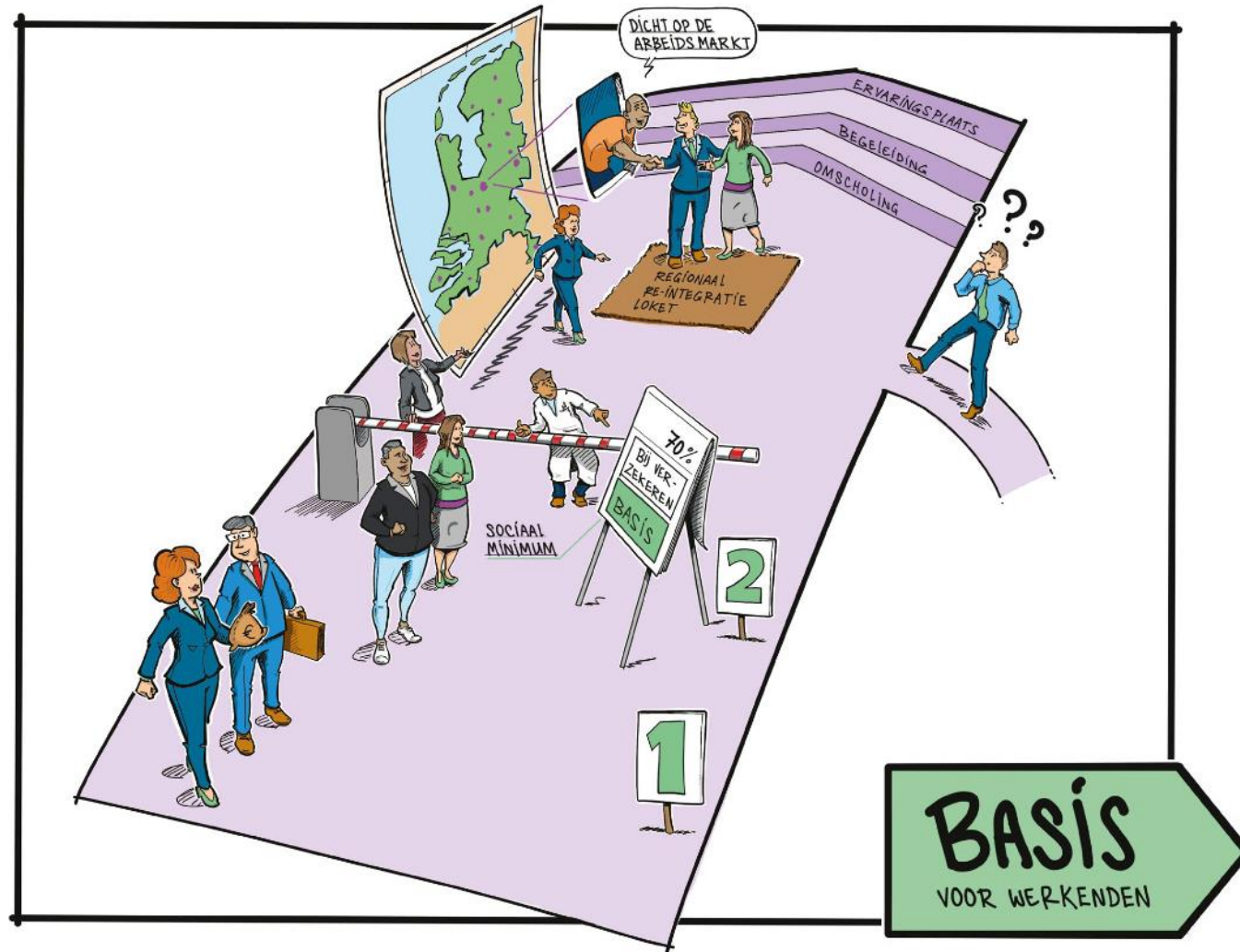
- Publiek (UWV – regionaal re-integratie loket)
- Privaat (via private dienstverleners en private verzekeraars)



**Plannen gaan uit  
van een  
grenzeloos  
vertrouwen in de  
publieke  
uitvoering**

---



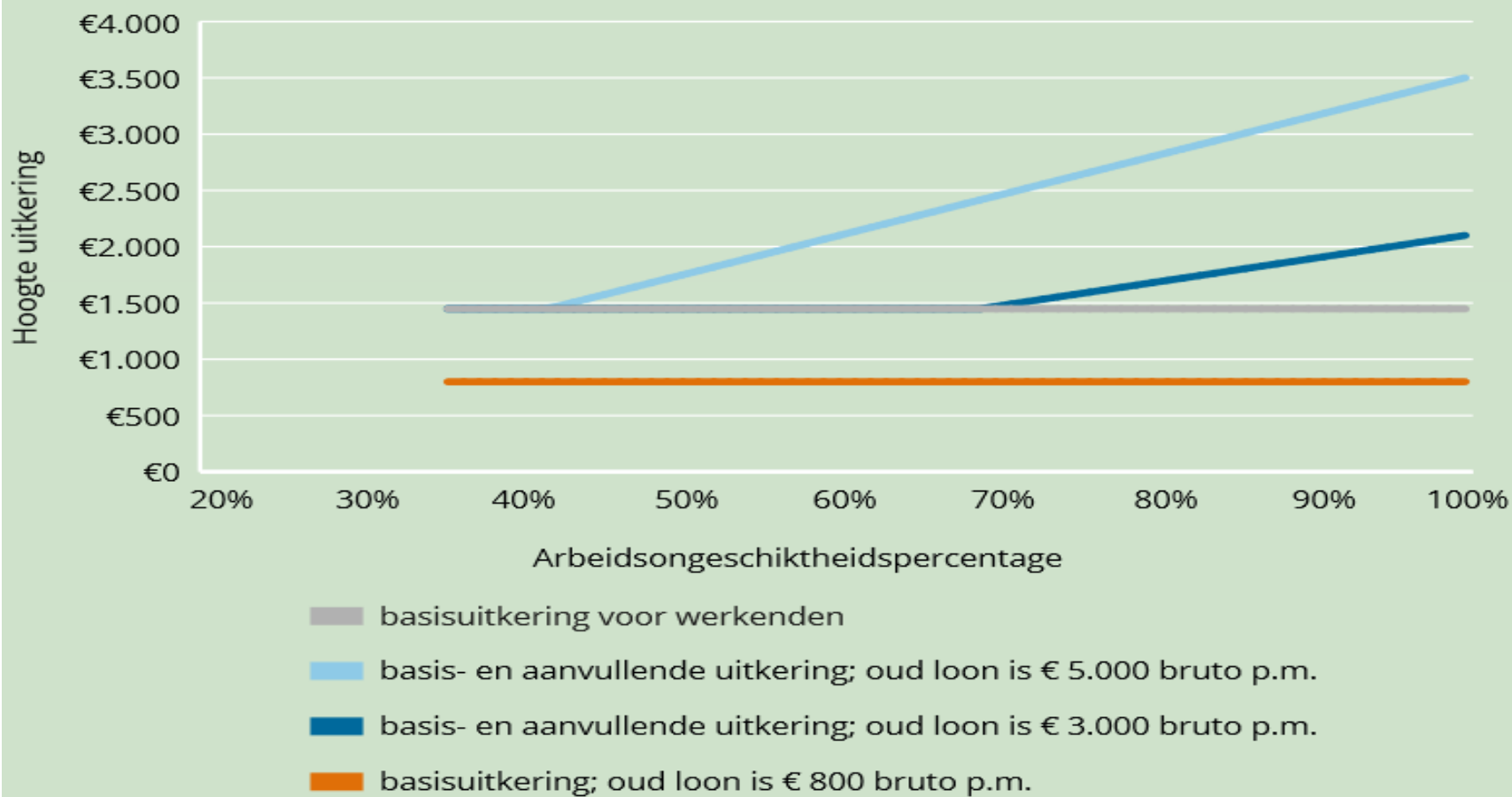


# Variant: BASIS voor werkenden

- Uitgangspunt: basisinkomen bij ziekte en a.o. op niveau sociaal minimum.
- Voor werknemers een verplichte aanvullende verzekering
- Zelfstandigen vrijwillig aanvullend verzekeren
- Drempel blijft 35% a.o., voor zelfstandigen wachttijd 2 jaar.
- Drempelfunctie beoordelingscriterium voor zelfstandigen
- Re-integratiedienstverlener opereert via Regionale Re-integratiedienstloket (RRL).
- Geen echte premiedifferentiatie
- Bij werk wordt 70% van het inkomen verrekend met de uitkering



**Figuur 3:** Weergave van de arbeidsongeschiktheidsuitkeringen in variant 'basis voor werkenden'



# Pollvraag 4

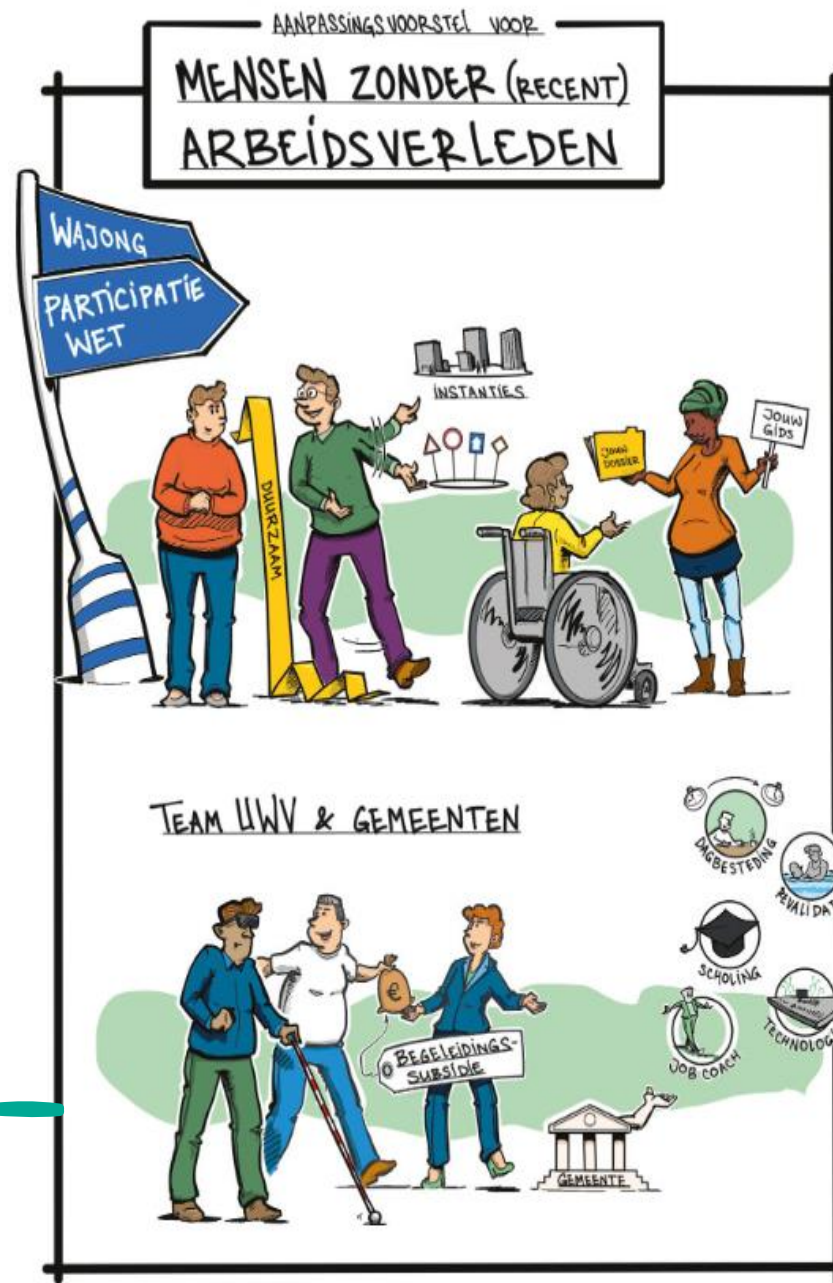
Voor de re-integratieprikkel is een basisinkomen een beter stelsel dan alleen een basisinkomen bij arbeidsongeschiktheid

- Ja
- Nee





**wordt**



# Alleen een gids in het doolhof → nog geen echte wijziging

- UWV onderhoudt regelmatig contact met mensen in de Wajong en biedt hulp waar nodig in samenspraak met gemeente en andere instanties ('no wrong-door');
- Bij afwijzing voor Wajong bieden UWV en gemeenten veel betere hulp bij waar moet je zijn waarvoor en bij wie. UWV maakt een overdrachtdossier met alle informatie die deze mensen nodig hebben;
- Gemeenten ondersteunen mensen zonder arbeidsvermogen bij het ontwikkelen van hun arbeidsvermogen. Bijvoorbeeld door arbeidsmatige dagbesteding, arbeidsrevalidatie, scholing, specialistische job coaching en de inzet van technologie;
- Werkgevers krijgen meer mogelijkheden voor de vergoeding van begeleidingskosten die zij maken, als zij mensen met arbeidsbeperkingen in dienst hebben;
- Gemeenten zorgen voor een vast contactpersoon die mensen helpt bij het vinden van het juiste loket;
- De financiering van deze maatregelen is niet vrijblijvend voor gemeenten.



# Pollvraag 5

Gaat de politiek de aanbevelingen van OCTAS omarmen?

- Ja
- Nee



**Hoe  
vrijblijvend is  
re-integratie  
in de  
toekomst?**

---



# Pollvraag 6

Heb je er vertrouwen in dat de aanbevelingen die de commissie heeft gedaan gaan leiden tot een beter stelsel voor de toekomst?

- Ja
- Nee

